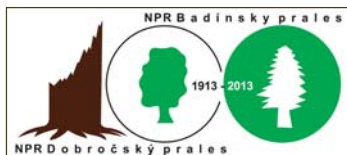


# Sté výročie ochrany Badínského a Dobročského pralesa



Dve naše najznámejšie pralesové rezervácie, Badínsky a Dobročský prales, majú oficiálne sto rokov. Jubileum ich vyhlásenia si pripomínajú slovenskí lesníci a pracovníci

Štátnej ochrany prírody SR počas roka 2013 pri Lesníckych dňoch, Envirofilme, Svetovom dni životného prostredia, súťaži Naj horár a na Dni stromu. Završením osláv bude na jeseň terénny workshop v obidvoch pralesoch. Národné prírodné rezervácie Badínsky a Dobročský prales patria medzi významné európske chránené územia. Obe chránené územia sú dôležité nielen pre ochranárov a lesníkov, ale pre celú spoločnosť. „Hodnota rezervácií spočíva v ich majestátnosti, diverzite, kráse a energii. Predstavujú prírodné laboratória na sledovanie životného cyklu karpatských pralesov, dôkladnejšie poznanie mechanizmov pôsobiacich v prirodzených lesných spoločenstvách a v neposlednej rade aj vplyvov zmeny klímy na tieto spoločenstvá,“ povedal riaditeľ ŠOP SR Milan Boroš. „Badínsky a Dobročský prales sú dôkazom, že lesníctvo a ochrana prírody spolu veľmi úzko súvisia. Veď tieto pralesy vyhlásili a spravujú ich lesníci a sú neoddeliteľnou súčasťou lesníckej histórie aj súčasnosti,“ dodal generálny riaditeľ podniku Lesy Slovenskej republiky Ctibor Határ. Hoci v posledných rokoch medzi lesníkmi a ochranou prírody vznikali určité plochy a rozdielne názory, v tomto prípade sa ich postoje k potrebe a opodstatnenosti týchto pralesov zhodujú. „Máme byť na čo hrdí,“ zhodli sa predstavitelia oboch organizácií.

(Zdroj: MŽP SR)

## Oficiálne vyhlásenie

V roku 1913, teda práve pred sto rokmi, uhorské Ministerstvo orby (pôdohospodárstva) v Budapešti výnosom č. 127 663 I.B.1.1913 schválilo ochranu troch vtedajších prírodných pamiatok s charakterom pralesa, ktoré sa nachádzajú na terajšom území Slovenska. Boli to Kulisovo (Badínsky prales) v obvode Lesnej správy Badín, Gerauka (Dobročský prales) v obvode Lesnej správy Dobroč a Plachta v obvode Lesnej správy Krám, o ktorej sa, žiaľ, už ďalšie zmienky nezachovali. V zmienom výnose sa uvádza, že tieto lokality treba vzhľadom na ich pradávny charakter zachovať ako prírodné pamiatky pre budúce pokolenia a bezodkladne vyňať z akéhokoľvek využitia. Návrh na ochranu týchto pralesov zahrnuje vtedajšie M. k. Lesné riaditeľstvo v Banskej Bystrici do súpisu prírodných pamiatok Uhorska podľa pokynu ministra pôdohospodárstva Ignáca Darányiho č. 95098 z 1. januára 1908. Treba poznamenať, že na iniciovaní tohto súpisu sa podieľal aj vynikajúci lesník Karol Kaán (1867 – 1940), ktorý pred odchodom na Ministerstvo pôdohospodárstva v Budapešti v roku 1908 pôsobil práve v obvode banskobystrického lesného riaditeľstva.

## Národné prírodné rezervácie

Počas prvej Československej republiky boli Badínsky prales a Dobročský prales zahrnuté do zoznamu, ktorý bol súčasťou výnosu Ministerstva školstva a národnej osvetu v Prahe



Prales je ponechaný na prirodzený vývoj bez akýchkoľvek zásahov človeka a je možné v ňom sledovať všetky charakteristické, cyklicky opakujúce sa procesy – vývojové štádiá (dorastanie, optimum, rozpad) a fázy (obnovy, starnutia, dozívania), ktoré sa mozaikovitým spôsobom striedajú a vytvárajú charakteristickú viacvrstvovú štruktúru porastu.

č. 143.547/33-V z 31. decembra 1933 o ochrane prírodných pamiatok. Badínsky prales (Kulisovo) sa uvádza ako rezervácia čiastočná i úplná z roku 1913 na rozlohe 20,51 ha. Charakterizovaná je ako prales jedle a buka vo veku vyše 140 rokov a jedlami neobyčajných rozmerov. Dobročský prales sa uvádza ako rezervácia úplná na rozlohe 57,40 ha, ktorá bola zriadená Ministerstvom orby v Budapešti v roku 1913 a zväčšená Československým riaditeľstvom štátnych lesov a majetkov o ochranné pásmo s rozlohou 32,50 ha, ktoré je rezerváciou čiastočnou s túlavými rubmi. Vlastná rezervácia bola charakterizovaná ako prales jedle a smreka s prímiešaným bukom, javorom a jaseňom vo veku do 300 rokov.

Po uzákonení štátnej ochrany prírody na Slovensku v roku 1955 (zákon SNR č. 1/1955 Zb. SNR) sa obidva pralesy stali štátnymi prírodnými rezerváciami (ŠPR) a na základe zákona NR SR č. 287/1994 Z. z. o ochrane prírody a krajiny sa stali národnými prírodnými rezerváciami (NPR), čo pretrváva aj po prijatí súčasného rovnomeného zákona č. 543/2002 Z. z.

V priebehu času sa menila aj rozloha týchto rezervácií s cieľom dosiahnutia určitej plošnej optimalizácie. V roku 1974 bola rozloha Badínského pralesa rozšírená na 30,70 ha a jeho ochranné pásmo sa stanovilo vo forme 100 metrov širokého obvodového pásu. V roku 1993 sa rozloha tohto ochranného pásma stanovila na 23,75 ha pri zachovaní dovtedajšej rozlohy rezervácie 30,70 ha. V roku 2002 sa dosiahla súčasná rozloha rezervácie 30,03 ha a jej ochranného pásma 123,43 ha. V prípade Dobročského pralesa už v roku 1933 popredný odborník hospodárskej úpravy lesov Ing. Anton Hatiar vypočítal



Interiér Badínského pralesa



rozlohu tejto rezervácie na 49,88 ha a jej ochranného pásma na 40,74 ha (neskôr sa zväčšilo na 60,63 ha). V roku 1972 sa rezervácia upravila na rozlohu 101,82 ha a jej ochranné pásmo na 114,41 ha. V roku 1993 sa dosiahla súčasná rozloha rezervácie 103,85 ha a jej ochranného pásma 100,44 ha.

**Prírodné kalamity**

Prírodným kalamitám sa nevyhli ani tieto chránené územia, hoci neboli takého rozsahu ako v okolitých lesoch. V roku 1947 vietor vyvrátil plochu 6 ha v Badínskom pralesi, ktorá po odstránení dreva nebola zalesnená a došlo na nej k prirodzenej regenerácii lesa. Najprv to bol už prekonaný prípravny les, potom súčasný prechodný les, ktorý sa následne zmení na vrcholový (klímaxový) prírodný les. V Dobročskom pralesi v novembri 1964 víchor zlomil známu asi 500 ročnú „dobročskú jedľu“, ktorá mala výšku 56 metrov, hrúbku 193 cm, objem dreva takmer 55 m<sup>3</sup> a váhu nadzemnej časti 38 ton. Ostatné kalamity v týchto rezerváciách neboli veľké, čo je dôkazom mimoriadnej odolnosti prírodných lesných ekosystémov.

**Drevinové zloženie**

Naše pralesy sú zvyškami (fragmentmi) pôvodných (primárnych) prírodných lesov, ktoré vznikli a vyvíjali sa bez ovplyvnenia človekom prípadne aj druhotných (sekundárnych), ktoré vznikli spontánne prirodzenou regeneráciou po zničení pôvodných. Nemožno vylúčiť, že aj v Badínskom či Dobročskom pralesi sa v dávnej minulosti vyskytli náhodné či účelové výrubu niektorých stromov, tieto zásahy však, ak k nim vôbec došlo, boli zanedbateľné. Najcennejšou časťou Dobročského pralesa je pôvodné 50 hektárové jadro chránené od roku 1913, ku ktorému boli neskôr pričlenené niektoré okolité prirodzené lesné porasty, v ktorých sa štruktúra pralesa samovoľne dotvára.

Drevinové zloženie pralesov je v závislosti od vegetačnej výškovej stupňovitosti. Dobročský prales patrí do jedľovo-bukového lesného vegetačného stupňa a Badínsky prales je na rozhraní bukového a jedľovo-bukového lesného vegetačného stupňa s prevládajúcimi typickými bučianami. Štruktúra týchto pralesov sa mení podľa vzájomne prelínajúcich sa vývojových štádií (dorastanie, optimum a rozpad) a fáz (obnova a dozrievanie) s dĺžkou vývojového cyklu 400 rokov.

**Prírodné laboratória**

Pralesy sú neoceniteľnými prírodnými laboratóriami pre vedu, v ktorých možno skúmať procesy vývoja lesných ekosystémov neovplyvnených činnosťou človeka. Aj v Badínskom a Dobročskom pralesi sa uskutočnilo množstvo rôznych výskumov. V súčasnosti tu pokračuje Technická univerzita vo Zvolene v dlhodobom výskume rastových procesov na trvalých výskumných plochách. Tieto pralesové rezervácie často navštevujú odborné exkurzie rôznych profesií, ako aj študenti lesníckych škôl. Prales zaujme svojou divokosťou a bizarnými scenériami, prípadne mohutnými stromami pripomínajúcimi stĺpy antického chrámu aj neodbornú verejnosť, ktorá však kvôli vylúčeniu rizika prípadného poškodzovania a znečistenia má prístup iba s odborným sprievodom.

Zo vzácnych návštev v NPR Badínskych prales spomeňme aspoň návštevu britského korunného princa Charlesa, ktorá sa uskutočnila 1. novembra 2000 alebo návštevu delegátov Tretej biskupskej konferencie Európy 19. mája 2001. NPR Dobročský prales bola v roku 1998 ocenená Európskym diplomom Rady Európy.

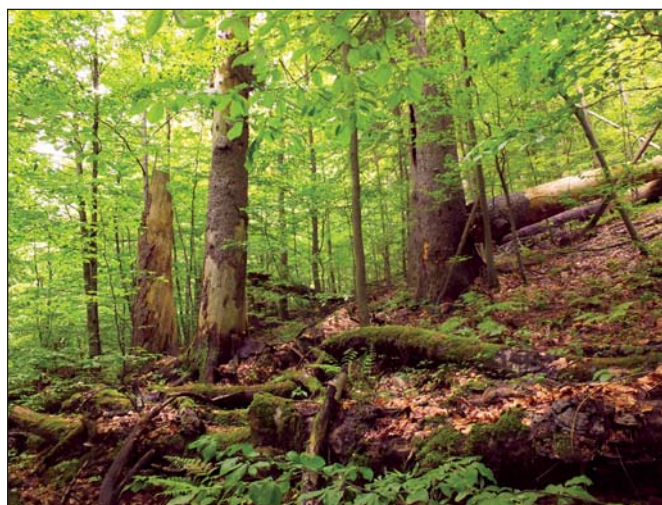
**Pralesov ubúda**

Profesor Štefan Korpeľ vo svojej publikácii Pralesy Slovenska (1989) odhadol celkovú rozlohu slovenských lesov s charakterom pralesa na 18 – 20 tisíc hektárov. V rámci mapovania pralesov v rokoch 2009 – 2010 sa na celom Slovensku zistilo už len 122 pralesových lokalít. Zvyškov pralesov na Slovensku stále ubúda, a preto ich treba vzhľadom na vzácnosť týchto lesných formácií, ktoré vytvorila a počas stáročí formovala príroda, pred sekerou či pilou všemožne chrániť.

Július Burkovský  
Foto: Ivan Rybár



**Zelená diplomacia:** Badínsky prales navštívil v novembri 2000 aj britský princ Charles. Prales ho uchvátil napriek úpornému dažďu. Princ sa často aj sám pristavil a kochal pohľadom na skutočných obrov – jedle a buky, medzi ktorými si neomyšľne všimol javor, jaseň a brest. A práve sadenice brestu horského (*Ulmus glabra*) cestovali zo Slovenska začiatkom roka 2001 za princom Charlesom do Veľkej Británie. Centrum vedeckého turizmu vo Zvolene tak splnilo svoj slub princovi. Sadenice centrum získalo klonovaním bunkových kultúr z pukov mimoriadne ojedinelých, vzácnych a odolných slovenských ekotypov brestu. V Anglicku, ako aj vo väčšine európskych štátov, totiž takmer vyhynul a je raritou. Britské veľvyslanectvo potvrdilo, že princ Charles veľmi pozitívne prijal zásielku 50 sadeníc brestu, ktoré vysadil v zámockom parku sídla Highgrove. (Zdroj: Sme, 24. 2. 2001)  
Kto sa chce vydať po jeho stopách a zažiť nevhedné scenérie v pralesi v najvyššom, piatom stupni ochrany, musí požiadať o povolenie Štátnej ochrany prírody SR (Správu CHKO Poľana vo Zvolene) alebo Lesy SR, š. p., B. Bystrica.



Interiér Dobročského pralesa

Výnos uhorskeho Ministerstva orby (pôdohospodárstva) v Budapešti č. 127 663 / B. I. 1913

