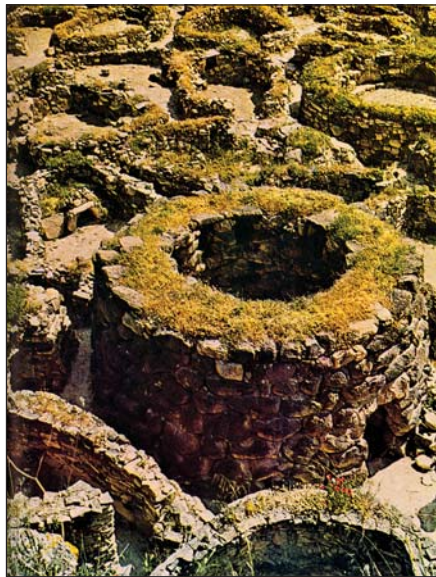


Historické základy environmentalizmu a environmentálneho práva (LVII.)

„Zem je stále pripravená slúžiť potrebám ľudí.“

(Gaius Plinius Secundus, 24 – 79 n. l.)

Napriek rôznym pochybnostiam najnovšie poznatky potvrdzujú migráciu človeka rozumného z Afriky cez **Qafzeh** (pred 100 tis. rokmi) do Indie (osídlenie pred 70 tis. rokmi), Číny (pred 60 tis. rokmi), Austrálie (pred 50 tis. rokmi) a Európy (pred 45 tis. rokmi). Jeho prienik sa uskutočnil v rovnakom čase (pred 40 tis. rokmi) do Anglicka, Tasmánie a na Novú Guineu a o 20 tis. rokov neskoršie aj do Japonska. Zmena prírodných podmienok v environmente holocénu (geologickej súčasnosti) po glaciáloch, oteplení a ústupe ľadovcov poskytla väčšie možnosti na jeho osídľovanie, aj keď more po zvýšení hladiny zaplavilo niektoré pobrežné oblasti (napríklad odrezalo Veľkú Britániu od Škandinávie a ostatnej európskej pevniny, Afriku od Pyrenejského polostrova, zaplavením Beringie Ameriku od Eurózie). Začal prevládať lov menších zvierat a vtákov, rybolov, sezónny zber lesných plodín a medu, čo umožňovalo v Európe jeho rozptýlenie, avšak hustejšie osídľovanie prevažne rodinnými komunitami – veľkorodinami. Tie si k obydliam začali stavať sklady. Dopravu po riekach, jazerách a pobreží morí umožňovali lode s veslami. **Neskorý paleolit** vystriedal okolo rokov 8000 – 7500 prnl. **mezolit**, ktorý na rôznych miestach trval odlišne dlho – až do zvládnutia neolitickej výroby, spôsobu produktívneho hospodárstva a s tým



Opevnené sídlo Barumini (Sardínia)

spojeného často opevneného osídlenia po vzore krajín Blízkeho východu. V Európe i vo svete však mezolit niekde pretrval celú mladšiu dobu kamenú – **neolit** až do neskorkej doby kamennej – **eneolitu** (inde už ako medená doba – **chalcolit**); na Balkáne s počiatkom už okolo roku 4000 prnl. Napríklad dedinu **Nea Nikomedeia** v gréckom Macedónsku vybudovali už v predkeramickom neolite okolo roku 6220 prnl. Chránili ju dvojité valy a priekopa. Ústrednú stavbu v nej o pôdoryse 12 x 12 m rozdelili stenami na 3 miestnosti. Ostatné stavby dosahovali rozmery 8 x 8 m, čím sa približovali norme rodinných domov v socialistickom Česko-Slovensku.

Z mezolitu pochádza osada **La Adam** pri rumunskom prístave Constanta, **Soroca** nad Dnestrom v Moldavsku, **Sereď** na Slovensku; z neolitu na Mallorke sídlo **Els Antigors**, na juhu Španielska **Cabeza del Plomo**, na juhu Francúzska **Lebous**, **Les Lauzieres** a **Camp de Laure**, v Portugalsku **Zambujal** (4000 – 1000 prnl.) pri ústí rieky Tagus s množstvom tholosov a **Vila Nova de São Pedro** v susedstve s opevnenými sídlami (kastrami)

Ota, **Rotura**, **Penedo**, **Praganca**, v Macedónsku **Anzabegovo**, v Srbsku **Bubanj – Hum** a **Pločnik**, v Transylvánii prastarý **Cris** (7. tisícročie prnl.), trochu mladšie **bukureštské Dudesti**..

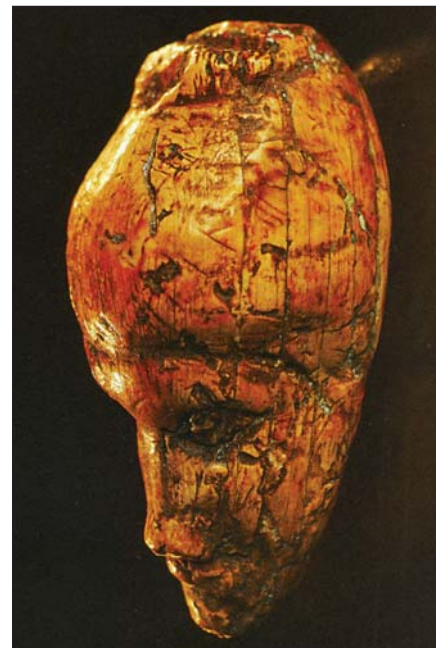
Zo Starčevskej kultúry, pomenovanej podľa neolitickej poľnohospodárskej dediny **Starčevo** (7. – 4. tisícročie prnl.) pri ústí Sávy do Dunaja v Bulharsku, pochádza tell **Karanovo** (250 x 150 m; výška 12,5 m) pri Starej Zagore a 7,5 m vysoká **Azmaška mogila** z eneolitu, tell **Vinica** pri Šumene, **Račevo mogila**, tell **Raskopanica**. Tell **Kodžadermen** (zo 4. tisícročia prnl.) asi 5 km severne od Šumenu patrí k snečnému kultu oblasti Kodžadermen – Gumelnita – Karanovo VI. Do 5. – 4. tisícročia prnl. sa datuje aj Poljanická kultúra tellov v severovýchodnom Bulharsku, pomenovaná podľa tellu **Poljanica** (6 km západne od Targovišťa). Tell **Ovčarovo** pri tomto meste osídlili už okolo roku 6000 prnl. a obsahuje 13 kultúrnych vrstiev. K ďalším najstarším poľnohospodárskym sídlam patrili dnešný tell **Azmač**, tell **Kapitan Dimitriev**, tell **Jabalkovo**, rodopské **Rakitovo**, staré **Kovačevo** (6150 – 5900 prnl.) v doline Strumy, **Divostin**, **Kazanlak**, **Hotnica**, **Pernik**, a neolitickej **Varna** (až oveľa neskoršie tu vznikla grécka kolónia **Odéssos**), kde sa zaoberali aj metalurgiou. Pri obci **Rudna Glava** ťažili meď už okolo roku 4500 prnl. K najznámejším starovekým zlatým baniam patrí thrácky **Perperikon** (3800 – 3200 prnl.) v puvodí Perperešky v bulharských Rodopách, 19 km proti toku s posvätnou jaskyňou tvaru vagíny ako symbolu Matky Zeme. Údajne práve tu bola Dionýzova veštiareň pod posvätnou Dionýzovou horou, na Veľkom oltári na tejto lokalite obetoval aj Alexander Veľký Macedónsky. Octavián, otec prvého rímskeho cisára Augusta, tu prijal veštbu, že jeho syn sa stane vládcom sveta. Samotný Perperikon, na vrcholku kopca (427 m) s dláždenými ulicami a kamennými budovami, považujú za akési európske Machu Picchu. Išlo o sídelné a kultové mesto predkov Thrákov, osídlené už v neolite pred 8000 rokmi. Neoliticke tzv. selištné mogili sa nachádzajú najmä v doline Marice. Väčšinu domov v neolitickej sídli Karanovo I. – II. postavili na pôdoryse 8 x 4 m z kolov vrazených do zeme a prepletených prútmí omazanými hlinou. Kým tu stáli v dvoch radách, inde ich stavali do kruhu. Napríklad v ukrajinskej **Vladimirovke/Volodymyrivke** na Bugu asi 200 domov ľudí triplyskej kultúry – poľnohospodárov (podľa osady **Trypillja** pri Kyjeve zo 4. tisícročia prnl.) postavili do 5 koncentrických kruhov. V tomto období postavili aj obec **Kolomijššina** nad Dneprom, kým **Luka Vrubleveckaja** nad meandrom Dnestra je ešte staršia. V bulharskom **Veselinove** už interiér domov členili stenami. Touto diferenciáciou vnútorného priestoru už začali v ňom uplatňovať kritériá environmentálnej vhodnosti. Na roz-



Pôdorys obejdskeho obytného domu v Khait Qasime z Mezopotámie (4500 rokov pred n. l.)

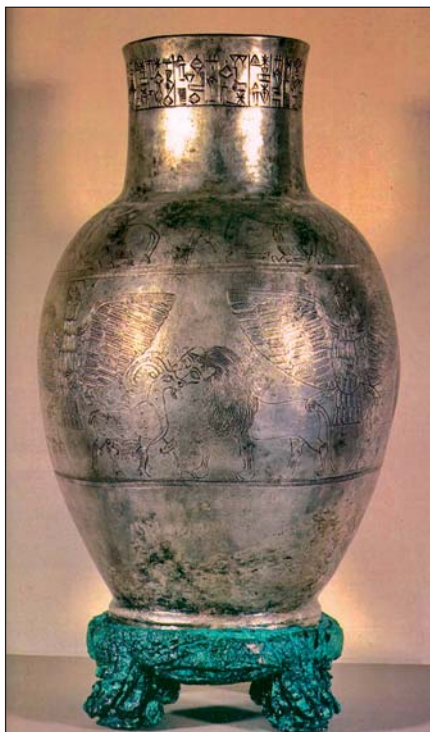
diel od Grécka a Anatólie, kde prevládali rovné strechy, v Karanove pokryli domy sedlovými strechami. Tie sa uplatnili v tejto oblasti aj na halových domoch na pôdoryse 27 x 7 m. V Rumunsku sídlisková mohyla **Gumelnita** pri Dunaji slúžila ako vzor na výstavbu vyše 200 sídel Gumelnitskej kultúry. Príkladom môže byť tellové sídlisko **Vidra** (vysoké 9 m) pri Bukurešti s Gumelnitskou a neolitickej Boianskou kultúrou (pomenovanou podľa Boianskeho jazera na brehu s osídlením z rokov 4300 – 3500 prnl.). Za najstaršie poľnohospodárske sídla v Rumunsku sa považujú **Cucuteni** (lokality **Cetățuia** a **Ariusd** z 5. – 3. tisícročia prnl.), **Hăbăsești** (obyvané už okolo roku 3400 prnl.), **Tirpești**, **Trusești**, **Turdas** a **Tărtăria** s nálezom tabuliek s písmom podobným protolineárnemu písmu z Mezopotámie z konca 4. tisícročia prnl. Zo sídlisk kultúry Cucuteni-Trypillja sa zachovali zvyšky dediny **Floresti** v Moldavsku. Mladšie sídlo **Wietenberg** pri Saghisoare (eponymné pre Wietenberskú kultúru) zo 17. – 13. storočia prnl. vykazuje mykénsky vplyv.

Neolitizácia Slovenska, spojená s kultom Veľkej Matky a s vypaľovaním alebo rúbaním lesov, sa začala od kriško – starčevského okruhu (osídlenie **Michaloviec**, **Košíc**) s prechodom na sever (**Poprad** – **Matejovce**) a na juhozápad (**Štúrovo**). Pokračovala ďalej. Na Slovensku vznikli poľnohos-



Košť (Dolná Věstonice)

podárske obce **Nitra**, v Maďarsku **Lengyel** (5. tisícročie prnl.), **Hódmezővásárhely** a **Zengővárkony**, v Česku **Bylany** (na 120 ha asi 134 stavieb a 1300 ďalších objektov z 5. tisícročia prnl.) pri Kutnej Hore a **Mohelnice** (z obdobia 6400 až 4400 prnl.) na pravobreží Moravy s až 5 m hlbokými studňami, v Poľsku **Olszanica** (4500 – 3800 prnl.) pri Krakove s domami dlhými až 41,5 m a **Brześć Kujawski** nad Vislou, v Nemecku **Zwenkau**, **Michelsberg** nad Rýnom, **Köln-Lindenthal** (za valmi a priekopami s vyše 30 domami o dĺžke 10 až 36 m), dolnobavorský **Hienheim** s kolovými chatami (4830 – 3850 prnl.). K najstarším poľnohospodárskym sídliskám patrili v Grécku už zo začiatku neolitu spomenuté **Nea Nikomedeia**, **Agrissa** a **Sitagroi**, ďalej **Sesklo** s asi 4 000 obyvateľmi, **Sidhari**, **Elatia**, **Iassa Tepe**, **Franchthi** s obývanou jaskyňou už v 20. tisícročí prnl. a so zachovanou kopou odpadkov, na Sicílii **Stentinello**, v Taliansku **Coppa Navigata** dodnes so skládkou odpadkov z tej doby, **Ripabianca**, **Romagnano**, **Arene Candide**, **Lagozza**, **La Starza**, **Rinaldone**, **Molino Casarotto**, vo Francúzsku **Chassey**, **Cuiry-les-Chaudardes**, **St. Michel-du-Touch**, **Cambous**, **Boussargues**, vo Švajčiarsku **Cortailod** a **Auvernier**, v Holandsku **Elsloo**, v Dánsku **Toftum**, v Anglicku **Windmill Hill** pri Avebury a **Hembury**, v Írsku **Lough Gur**, **Ballyscullon** (4520 prnl.), **Ballynagilly** (3985 prnl.), v Španielsku **Los Murcielagos**, **Verdelpino**, **Mesas de Asta**, **Coveta de 'Or**, v Portugalsku **Furninha**, v Maroku **Ghar Cahal** a **Caí Taht el Ghar**, v Alžírsku **Kristel-Jardins** atď. K známejším sídliskovým mohylám v Maďarsku patria **Tőszeg** (150 x 80 m; výška 5 – 8 m) v župe Szolnok pri Lapolshalome na pravom brehu Tisy, **Tiszaluc** (3 m), **Tiszafüred** (4 m), **Dunajváros**,



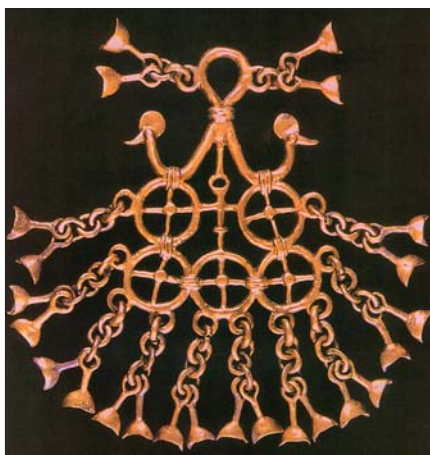
Striebro (z irackého Tellu Entemena - 25. storočie pred n. l.)

Bismantova (1000 x 240 m) v talianskom Parco Nazionale dell' Apenino Tosco – Emiliano, lokality **Dinorben**, **Mam Tor** a **Ram 's Hill** vo Veľkej Británii, **El Oficio**, **Ihre**, **Bastida de Totana** a **El Argar** v Španielsku. Opevnenému **El Argaru** (1700 – 1000 prnl.) so spomenutou nekropolou tholosov nad riekou Anadarax predchádzala opevnená obec **Los Millares** o rozlohe 5 ha z rokov 2500 – 1800 prnl. K nim sa radí aj **Filitosa** na Korzike, **Borg in-Nadur** na Malte, **Ses Paisses** na Mallorke, **San Carla** na Menorke. Koncom neolitu vybudovali na Sardínii sídlo **S' Urecci**, neskoršie **Nuraghe Albuccì** (jeden z najstarších z cca 1 500 nuragov) a sedembaštové opevnené **Barumini**/But Su Nuraxi so štvorbaštovými vnútornými hradbami v strede, s vežou z bazaltových blokov do výšky 17 m. Hrúbka jeho hradieb dosahovala 3,5 m a výška 7 m. Pochádza asi z roku 1800 prnl. a pretrvalo do 6. storočia prnl., keď ho dobyli Kartáginci. 6000 rokov (trvalo udržateľne?) je obývané obchodné a obranné centrum **Castello Di Lipari** nad Tyrhénskym morom (dnes s obnovenými hradbami v 13. storočí n. l., katedrálou a 4 kostolmi) na rovnomennom vulkanickom ostrove neďaleko Sicílie. Z nej možno spomenúť, napríklad neolitické



Zlato (Košice - Barca)

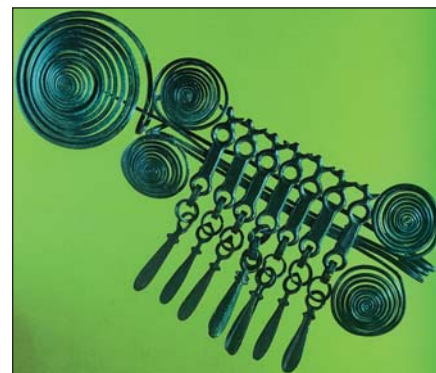
Baracs a ďalšie pozdĺž Tisy a Dunaja. Väčšinou patria k bývalým sídliskám Nagygrévskej kultúry, pomenovanej podľa tellu **Nagygrév**. V dobe bronzovej už často existovali na mieste neolitických dedín väčšie opevnené sídla, napríklad **Argissa Magula** a **Sitagroi** v Grécku, **Danja Slatina**, **Bubanj** a **Gradac** v Srbsku, **Stara Zagora** a **Ezero** v Bulharsku, **Särata Monteoru** v Rumunsku, **Spíšský Štvrtok - Myšia hôrka** (tzv. Slovenské Mykény ľudu otomanskej kultúry z obdobia okolo roku 1500 prnl. o rozlohe 6 600 m², opevnených 6 m vysokým valom s kamennou hradbou a 6 m širokou priekopou), **Nitriansky Hrádok**, **Malé Kosihy** a **Barca** na Slovensku, **Blučina** a **Věteřov** na Morave, **Wasserburg** a **Nieder-Neundorf** v Nemecku, **Biskupin** (za 3 m širokým a 6 m vysokým valom na polostrove rovnomenného jazera elipsovite uzavreté sídlo s cca 105 domami v 13 radoch a s 11 ulicami, ktoré zaniklo okolo roku 400 prnl.), **Jankowo** a **Kamieniec** v Poľsku, **Fort Harrouard** vo Francúzsku, **Wittnauer Horn** vo Švajčiarsku. Osídlená bola aj pôsobivá vápencová stolová hora **Pietra di**



Bronzový záves z Múzea Betliar (1150 pred n.l.)

opevnené **Melilli** a oveľa mladšie starobylé mesto **Pantalica** (z 13. – 8. storočia prnl.) s „mykénskym“ palácom o rozlohe 35 x 11 m a v okolí nad riekou Anapo (26 km od Syrakúz) s nekropolami Filipo I. – II. a Cavetta s vyše 5 000 tombami.

Poľnohospodárstvo do Európy postupovalo z juhovýchodu z Turecka cez Grécko do Srbska v línii Hacilar – Argissa – Starčevo. V Srbsku na pravom brehu Dunaja pri Belehrade sa zachoval tell **Vinča** (150 x 100 m zo 6. – 3. tisícročia prnl.) s kultúrnou vrstvou 9,1 m, určujúcou chronológiu neolitu juhovýchodnej Európy. Pozdĺž Sávy, Bosny, Dunaja a Tisy mladý eneolit reprezentujú sídla (dnes aj ako telly) tzv. Kostolackej skupiny, nazvanej podľa východosrbskej obce **Kostolac**. V Maďarsku k nim patrili okolo Dunaja sídliská **Szentendre** a **Békásmegyer** pozdĺž Tisy **Szentes** a **Bodrogkeresztúr**; na Slovensku **Patince**, **Iža** a ďalšie na Poiplí, často navrhované na cotofenskej kultúre, pomenovanej podľa náleziska **Cotofeni** v Rumunsku (druhá polovica 3. tisícročia prnl.), asi ako základu otomanskej kultúry v Sedmohradsku. Spomenutý Nitriansky Hrádok s tellovým **Zámečkom** na ploche 150 x 150 m dosahuje výšku 5 – 7 m, vrátane kultúrnej vrstvy hrubej 4 – 5 m. Táto lokalita bola osídlená od neolitu po stredovek ako kultové centrum ľudu s badenskou kultúrou (po nej ostali 2 obetné studňovité jamy). V 16. storočí prnl. ho osídlil ľud s maďarovskou kultúrou (pomenovanou podľa obce Maďarovce, dnes Malinovec pri Levciciach s travertínovou kopou Nad búrom s opevneným sídlom), ktorý tu vybudoval remeselnícku osadu s mohutným valom a priekopou 15 m širokou a 5 m hlbokou. Halštátske sídlisko **Molpír** pri



Bronz (Krivoklát, okres Ilava, 1200 pred n. l.)

Smoleniciach už lemoval trojnásobný obranný múr. Mimo neho umiestnili mohylník stredodunajskej mohylovej kultúry s 23 mohylami s kamennou koňstrikciou o priemere 20 – 25 m a výške 2 – 3 m. Jeho súčasťou boli 3 obetňišia. Vodu v ňom zachytávali do cisterny vytesanej do skaly na treťom nádvorí v 7. – 6. storočí prnl.

Neolitická kolonizácia z rozvinutejších krajín „úrodného polmesiaca“ postupne zasiahla celú Európu, Áziu a svet. Zmenami environmentu (prírodných ekosystémov holocénu) prácou umožnila zvyšovať populáciu a šíriť tzv. kultúrny pokrok Mezopotámie, Egypta a celého Blízkeho východu. Stala sa základom dnešného spôsobu života. Od „neolitickej revolúcie“ sa v priebehu niekoľkých tisícročí zmenil globálny environment a s ním aj ľudstvo na nepoznanie až do takej miery, že začína byť ohrozená environmentálna bezpečnosť a prekročená environmentálna únosnosť na Zemi.

„Zem nepotrebuje nové kontinenty, ale nových ľudí.“

(Jules Verne, 1828 – 1905)

RNDR. Jozef Klinda

Foto: Jozef Klinda