

Informačný systém environmentálnych záťaží

Informačný systém environmentálnych záťaží (IS EZ) zabezpečuje zhromažďovanie údajov a poskytovanie informácií o environmentálnych záťažach. Od začiatku roku 2009 je prístupný na url adrese <http://enviportal.sk/environmentalne-zataze/>.

Vyhľadávanie informácií v registroch IS EZ

IS EZ poskytuje informácie o rozmiestnení, povahe a predpokladanej rizikivosti identifikovaných EZ. Lokality sú v IS EZ zaraďované do troch základných registrov:

- REZ – časť A, ktorý obsahuje evidenciu pravdepodobných environmentálnych záťaží,
- REZ – časť B, ktorý obsahuje evidenciu environmentálnych záťaží,
- REZ – časť C, ktorý obsahuje evidenciu sanovaných a rekultivovaných lokalít.

Verejnosc môže vyhľadávať informácie o záťažach dvoma spôsobmi:

- Vyhľadávanie cez atribút.** Výsledok vyhľadanej informácie sa zobrazuje v tabuľkových zoznamoch, z ktorých má užívateľ možnosť vnoriť sa do obrazovky poskytujúcej informáciu na dvoch úrovniach detailu.
- Vyhľadávanie cez mapu.** Do tohto rozhrania sú zrealizované jednoduché nástroje, ktoré s informáciou dokážu pracovať aj v geografickom priestore.

Obidve formy prezentácie tej istej informácie sú vzájomne previazané. Jednoduchým odkazovaním sa užívateľ preklika z úrovne vyhľadanej informácie v podobe detailných výpisov registra (atribúty) do úrovne prezentovania lokalizácie hľadaných objektov na interaktívnej mape. Samozrejme, previazanie obidvoch foriem prezentácie je realizované aj v opačnom smere.

Vyhľadávanie cez atribúty, filtre

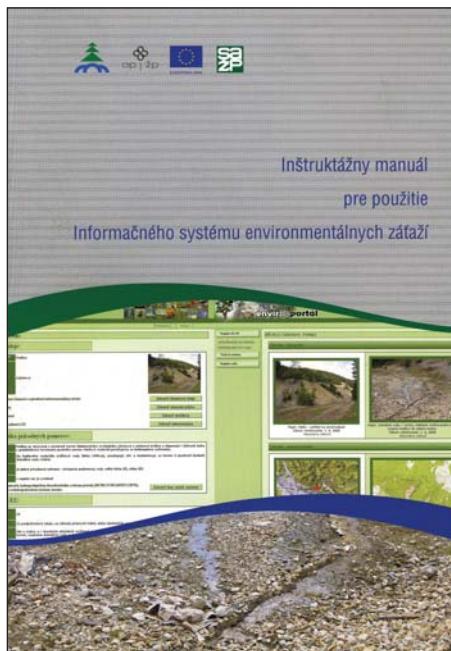
Vyhľadávanie pomocou filtra je členené do troch samostatných významových oddielov:

- podľa začlenenia EZ do jednotlivých častí registra a podľa kategórie rizikivosti EZ (kategória rizikivosti vyjadruje naliehavosť vykonania prieskumných, monitorovacích a sanačných prác a je špecifikovaná len pre EZ zaradené do REZ častí A a B),
- podľa geografických, územnosprávnych jednotiek v ktorých hraniciach bola EZ evidovaná,
- podľa kategórie činnosti, ktorá podmienila vznik EZ. Filtre pracujú tzv. prienikovým spôsobom, t. j. informácia sa vyhľadá len v prípade, ak sú splnené všetky podmienky nastavených parametrov.

Zobrazovanie detailu informácie

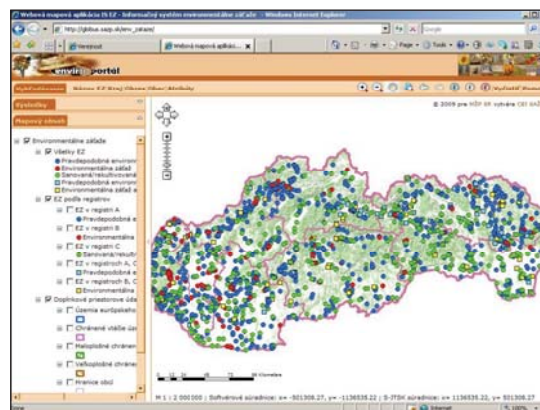
Prezentácia detailných informácií o EZ, ktoré sú zaradené do REZ časti A, je pre širokú verejnosc zablokovaná.

Dôvodom zablokovania detailných výpisov je skutočnosť, že pôvodca alebo držiteľ EZ, ktorý bol popísaný anotátorom (ide zvyčajne o vlastníka alebo správcu objektu), nie je právne zodpovednou osobou, t. j. de iure neexistuje (neprebehol proces správneho konania, v ktorom obvodný úrad životného prostredia určil zodpovednú osobu). Zároveň je potrebné tiež uviesť, že pri EZ zaradených do REZ časti A nie je jednoznačne preukázané prekročenie kritérií rizikivosti. Prekročenie týchto kritérií je možné potvrdiť len realizáciou prieskumných prác, resp. monitoringu na skúmanej lokalite. Z týchto dôvodov vzniká pri publikovaní údajov o lokalite zaradenej do REZ časti A určité riziko zneužitia dobrého mena pôvodcu, čo by mohlo viesť následne k súdnym príťahom. Samozrejme, tieto informácie sú prístupné v časti IS EZ určenej pre autorizovaných užívateľov, ktorí predstavujú predstaviteľov orgánov štátnej a verejnej správy, resp. anotátorov poverených aktualizáciou údajov.



Informácie o lokalitách zaradených do REZ častí B a C sú prístupné bežnému užívateľovi v určitom rozsahu a sú triedené do týchto významových blokov:

- Všeobecné údaje** – údaje o lokalite, charaktere činnosti, pôvodcovi EZ a iné.
- Charakteristika prírodných pomerov** – údaje o reliéfe lokality, hydrologickej a geologickej stavbe a dôležité informácie o výskyte EZ na lokalitách kategorizovaných ako chránené územia a iné.
- Klasifikácia EZ** – údaje sa bežnému užívateľovi zobrazujú len pri záťažach zaradených do REZ časti B. Klasifikácia predstavuje hodnotenie rizikivosti EZ na zdravie a život obyvateľstva a ekosystémov. Možno ju chápať ako veľmi schematickú rizikovú analýzu.
- Kategorizácia EZ** – údaje sa zobrazujú len pre lokalitu zaradenú do REZ časti C. Lokalita je zaradená do kategórie na základe typu realizovaných sanačných a rekultivačných prác.
- Zrealizované práce** – údaje o zrealizovaných prieskumných, sanačných a rekultivačných prácach a iné.



Obr. 2 Vyhľadávanie cez mapu

Webová mapová aplikácia

Prednastavené zobrazovanie umiestnenia všetkých lokalít je možné zmeniť v členení podľa ich zaradenia do jednotlivých častí REZ zapnutím alebo vypnutím príslušných mapových vrstiev v okne „Mapový obsah“. Pre prácu s mapou sú sprístupnené len najjednoduchšie nástroje, ktoré umožňujú priblíženie, oddialenie a posun mapy, identifikácia prvkov zapnutých, ale aj vypnutých vrstiev, atribútové vyhľadávanie objektov a návrat do základnej mierkovej úrovne 1:2 000 000.

Zostavy

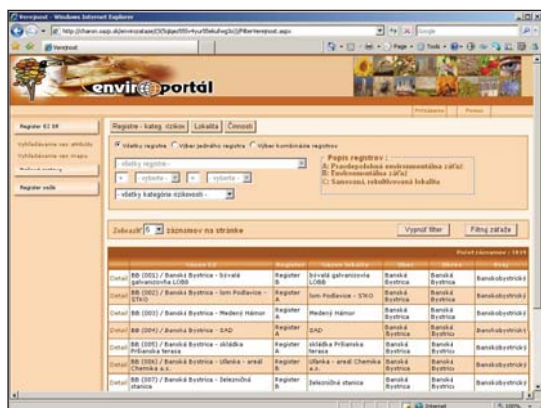
V časti „tlačové zostavy“ si každý užívateľ dokáže vygenerovať zostavu ako neoficiálny výpis: 1. výber lokality, z ktorej má byť generovaná tlačová zostava, 2. výber údajov, ktoré majú byť zahrnuté do zostavy, 3. zadanie overovacieho kódu pre generovanie zostavy, 4. export zostavy do formátu pdf. Pre užívateľa, ktorý si nie je istý postupnosťou krokov na spracovanie zostavy ponúkaných službou „nová zostava“, sme vytvorili ďalšiu službu „sprievodca zostavou“, pomocou ktorej sa užívateľ interaktívnym spôsobom dopracuje k rovnakému výsledku. Podrobný popis funkcionality s množstvom názorných príkladov nájde bežný užívateľ v časti „Pomoc“ alebo v inštrukčnom manuáli.

Vývoj IS EZ

Vývoj IS EZ je v súčasnosti riadený projektom *Dobudovanie Informačného systému environmentálnych záťaží (2009 – 2013)*, realizovaným v rámci Operačného programu Životné prostredie. Samotný projekt pozostáva z aktivít, ktoré sú smerované k naplneniu týchto úloh:

- Sprístupnenie obsahu IS EZ aj ľuďom so zdravotným postihnutím, predovšetkým používateľom so zrakovým znevýhodnením. Ide o realizáciu naplnenia výnosu o štandardoch pre ISVS č. MF/013261/2008-132, ktoré sa týkajú riešenia problematiky prístupnosti webových stránok zdravotne hendikepovaným občanom SR.
- Funkčná prevádzka IS EZ, vrátane každoročnej aktualizácie prezentačného rozhrania a funkcionality na základe požiadaviek MŽP SR (roky 2009 – 2013). Zabezpečenie poskytovania služieb širokej verejnosti cez Enviportal a EnviInfo.
- Monitorovanie a aktualizácia údajov jednotlivých častí REZ povinnými osobami a zabezpečovanie ich vzájomnej konzistentnosti.
- Dobudovanie prepojenia IS EZ s ostatnými funkčnými informačnými systémami.
- Komplexná analýza požadovaných dokumentov, príprava a publikovanie všetkých potrebných formulárov na základe požiadaviek MŽP SR.

Zdroj: SAŽP



Obr. 1 Vyhľadávanie cez atribúty