

ENVIROMAGAZÍN

Ročník 12/2007

www.enviromagazin.sk

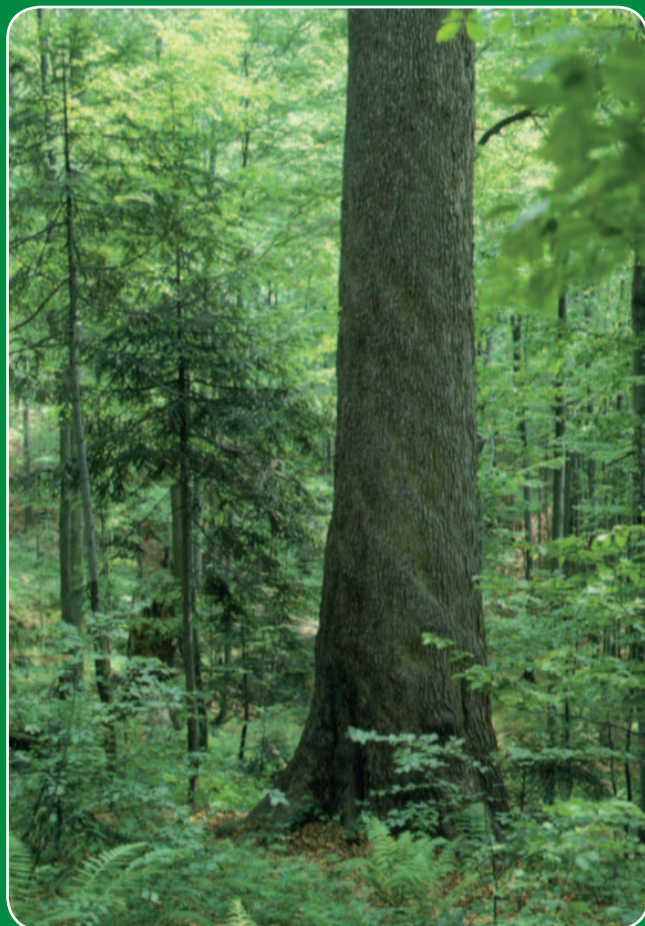
20 Sk



Slovensko - Karpatské bukové pralesy (Vihorlat)



Slovensko - Karpatské bukové pralesy (Rožok)



Slovensko - Karpatské bukové pralesy (Stužica)



Slovensko - Karpatské bukové pralesy (Havešová)



Svetové dedičstvo na Slovensku

Slovensko - Rožok

Národná prírodná rezervácia Rožok je súčasťou Národného parku Poloniny a leží v Bukovských vrchoch severovýchodne od obce Ulič.

Nárazníková zóna rezervácie sa dotýka štátnej hranice medzi Slovenskom a Ukrajinou. Územie sa rozprestiera vo výške 500 až 790 m nad morom na severozápadnom svahu tvorenom pieskovicami a ílovcami pásma flyšových Vonkajších Východných Karpát.

Kambizeme bohaté na humus vytvárajú podmienky pre jeden z najproduktívnejších bukových lesov na území Slovenska s priemerným vekom stromov 120 až 130 rokov, v hornej vrstve 180 až 210 rokov.

Na lokalite prevažuje takmer čistý bukový prales vyznačujúci sa premenlivou štruktúrou z hľadiska výšky a priemeru kmeňa.

Najväčšia časť lesov rezervácie je vo vývojovom štádiu dorastania a optima, ktoré sa vyznačuje hektárovou zásobou až cca 1 180 m³. Priemerná hektárová zásoba dosahuje 687 m³, čo je pomerne vysoká hodnota.

Vyskytujú sa tu prakticky všetky vývojové fázy typické pre rovnorodý bukový prales. Okrem štádia rozpadu tu dominuje v rámci štádia dorastania fáza blížiaci sa výbernej štruktúre.

Rezervácia je veľmi bohatá na entomofaunu. Mnoho druhov chrobákov nachádza podmienky pre svoj vývin v mŕtvom dreve. Najkrajší z nich je fuzáč alpský (*Rosalia alpina*).

Vtáctvo rezervácie zahŕňa vzácnu sovu dlhochvostú (*Strix uralensis*), holuba plúžika (*Columba oenas*), ďatľa bielochrbtého (*Dendrocopos leucotos*), muchárika červenohrdlého (*Ficedula parva*) a ďalšie druhy. (Foto: Juraj Vysoký)

Slovensko - Vihorlat

Vihorlat je rozsiahly komplex bukových pralesov, ktorý sa ťahne pozdĺž oblúka hlavného hrebeňa Vihorlatských vrchov severne od jazera Morské oko. Zahŕňa Národnú prírodnú rezerváciu Vihorlat a časti Chránenej krajiny oblasti Vihorlat až po masív Nežiabca. Komplex má výškové rozpätie 630 až 1 076 m nad morom.

Horninové podložie rezervácie tvoria sopečné andezity stratovulkánu Kyjov, na ktorých sa vytvoril pôdny typ andosoly. Vlastnosti pôdy sa odrážajú na vysokej stabilite, produktivite a dobrom zdravotnom stave lesných ekosystémov v širšom európskom kontexte, ktoré obsahujú 240-ročné exempláre buka. Ide o prvotný bukový prales s výrazne diferencovanou hrúbkovou a výškovou štruktúrou.

Typická výberková štruktúra je veľmi zriedkavá. Sú prípady, keď sa vyskytuje na menších plochách, rozpad prebieha pomaly vypadávaním jednotlivých stromov a fáza obnovy trvá viac ako 60 rokov. Väčšinou je dĺžka trvania rozpadu kratšia ako 60 rokov, preto v pokročilej fáze štádia rozpadu silne prevažuje dvojvrstvová štruktúra s bohatou výškovou diferencovanou dolnou vrstvou a málopočetnou hornou vrstvou pralesa.

Celý vývojový cyklus v tomto pralesi trvá 220 až 230 rokov. Štádium rozpadu trvá v priemere 50 až 70 rokov, štádium dorastania 90 až 110 rokov a štádium optima 60 až 80 rokov.

Bukové lesy rezervácie sú charakteristické absenciou smreka i jedle a nízkym zastúpením javora horského (*Acer pseudoplatanus*) a jaseňa štíhleho (*Fraxinus excelsior*). (Foto: Zuzana Argalášová)



Slovensko - Havešová

Rezervácia sa nachádza v pohorí Nastaz v Bukovských vrchoch, medzi obcami Kalná Ráztoka a Stakčínska Ráztoka v okrese Snina, v dukelskej jednotke vonkajšieho flyšového pásma Karpát. Porasty rezervácie rastú v nadmorskej výške od 440 do 741 m na území s mierne teplou, horskou klímou. Priemerná ročná teplota kolíše v rozmedzí 6,5 – 6,0 °C, vegetačné obdobie trvá 145 až 150 dní a ročné úhrny zrážok dosahujú 800 až 850 mm. Snehová pokrývka trvá 140 až 145 dní v roku. Horninovým podkladom rezervácie je pieskovcový flyš. Divoký ráz rezervácie spolu vytvárajú hlboké strže, ktoré často vznikajú na puklinách eróziou mäkkých ílovitých prepláštov medzi vrstvami tvrdšieho pieskovca. Na tomto materiáli sa vyvinuli stredne hlboké kambizeme s ustáleným biogeochemickým kolobehom látok. Pôda sa tu výraznou mierou spolupodieľa na mimoriadnych produkčných podmienkach. Upozorňujú na ne značné rozmery bukov s výškou nad 50 m a hrúbkou kmeňa vyše 100 cm. Vývojový cyklus trvá 220 až 250 rokov. Vývojové štádiá, ktoré majú maloplošný charakter, sa rozlišujú podľa podielu stromov v strednej vrstve a podľa priemernej hrúbky stromov hornej vrstvy. Na ploche rezervácie podľa posledného merania v roku 1999 prevláda štádium dorastania do 45 – 50 % plochy, štádium optima zaberá 20 – 25 % plochy rezervácie a štádium rozpadu 30 – 35 %. Prirodená obnova v pralesi je clonná vo forme hlúčikov, resp. malých skupín na 10 až 14 ároch. Vývojová samostatnosť sa dosahuje na ploche 30 ha. Kvôli veľkej prevahe buka možno tu nájsť početné druhy hmyzu. Veľa druhov, najmä chrobákov, sa vyvíja aj v odumretých konároch a kmeňoch, ktoré sú v rozličnom stupni rozkladu, pričom každý stupeň má špecifickú faunu. Krásou medzi nimi vyniká fuzáč alpský (*Rosalia alpina*). Z vtákov bola na území lokality zaznamenaná väčšina druhov ďatľov palearktíckej oblasti. Rezervácia predstavuje v súčasnosti zachovaný prírodný bukový les s prímiesou cenných listnáčov v optimе svojho vývoja. Jej význam zvýšilo intenzívne hospodárenie v okolitých lesoch (ťažby prestarnutých porastov), takže tvorí nedeliteľnú súčasť rezervácií flyšového územia východného Slovenska. Územie je chránené od roku 1964, v súčasnosti má štatút národnej prírodnej rezervácie a je súčasťou Národného parku Poloniny, ktorý bol v roku 1998 ocenený Európskym diplomom udeľovaným Radou Európy. (Foto: Juraj Vysoký)

Slovensko - Stužica

Lokalita sa rozprestiera v Bukovských vrchoch od slovensko-poľsko-ukrajinského trojhranicia medzi pod kótou Kremeneč, severne od Novej Sedlice v okrese Snina, až po oblasť prameňa riečky Udava. V dôsledku výškového rozpätia od cca 600 do 1 221 m n. m. sa zaraďuje do klimageografických subtypov mierne teplej, chladnej až studenej horskej klímy. Priemerná ročná teplota je 3,5 – 6,0 °C a ročné úhrny zrážok dosahujú 900 – 1 250 mm. Rezervácia leží vo vonkajšom karpatskom flyšovom pásme. Kambizeme tu vytvárajú vysokoprodukčné stanovištia s jedľovo-bukovými pralesovitými spoločenstvami. V najvyšších polohách sa vyskytujú nízke javorové bučiny. Fytocenózy sú predmetom ochrany s charakterom prvotného pralesa v 4. bukovom a 5. jedľovo-bukovom lesnom vegetačnom stupni. Okrem 200-ročných bukov (*Fagus sylvatica*) a vyše 300-ročných a mimoriadne mohutných jedincov a skupín jedle bielej (*Abies alba*), sú tu rovnako mohutné jedince javora horského (*Acer pseudoplatanus*). Tie rastú najmä v kamenitých úžľabinách spolu s jaseňom štíhlym (*Fraxinus excelsior*). V hrebeňových partiách je zastúpenie javora horského spolu s jarabinou vtáčou (*Sorbus aucuparia*) ešte vyššie. Časť pralesa, nachádzajúci sa v 4. bukovom lesnom vegetačnom stupni, má najvyšší podiel jedle zo všetkých bukových pralesov východného Slovenska. Jej podiel na objeme dosahuje až 35 %, pričom počet neprevyšuje 10 % celkového počtu stromov na 1 ha. V 5. lesnom vegetačnom stupni tohto pralesa sa zvyšuje podiel jedle, hoci základnou drevinou ostáva buk, ktorý určuje porastovú výstavbu a vývoj. Podiel jedle na objemovej štruktúre sa pohybuje od 20 – 30 %. Pre prales je typická stupňová až viacvrstvová výstavba. Určujúcou drevinou vývojového cyklu, ktorý trvá 230 až 250 rokov, je buk. Štádium rozpadu charakterizuje vypadávanie dozrievajúcich bukov. Znamená to, že štruktúra porastov v uvedenom štádiu sa vyznačuje maloplošnosťou. Vývojové štádiá sa náhle menia a prelínajú na malých plochách. V prípade väčšieho podielu jedle je trvanie vývojových fáz základných drevín rozdielne. Porastové dozrievanie buka sa spája s rastovou prosperitou jedle, čím sa výstavba porastu stáva diferencovanejšou. Na veľký vedecký význam a ochranu Stužice upozornil už v 30. rokoch vedec európskeho významu prof. Zlatník. Dnes ide o súčasť trojstrannej biosférickej rezervácie Východné Karpaty a NP Poloniny. (Foto: Zdeno Vlach)