

Geoparky – nová iniciatíva aj u nás

Počiatky vytvorenia siete geoparkov na medzinárodnej úrovni siahajú do roku 1991, keď vo francúzskom Digne, kde bola prijatá **Medzinárodná deklarácia práv pamätihodností Zeme** (*International Declaration of the Rights of the Memories of the Earth*), ku ktorej sa prihlásili: Medzinárodná únia geologických vied (International Union of Geological Sciences = IUGS), Medzinárodný program geovied (International Geoscience Programme IGCP), ProGeo, Malvern Group, UNESCO – divízia vied o Zemi a Rada Európy. Na tomto základe medzinárodná skupina expertov pre geoparky iniciovala vznik **Globálnej siete národných geologických parkov** (geoparkov) pod dohľadom UNESCO. Priestor na jej zriadenie vytvorila aj Konferencia OSN o životnom prostredí a rozvoji (Rio de Janeiro, 1992), no najmä 30. svetový geologický kongres v roku 1996 v čínskom Bejingu a následne svetové geologické kongresy v brazílskom Rio de Janeiro (2000) a v talianskej Florencii (2004). Napriek tomu implementácia tohto kultúrneho zámeru na globálnej úrovni stagnovala. UNESCO umožňovalo zvýšenú ochranu najhodnotnejších geologických lokalít ich vyhlásením za svetové dedičstvo a zápisom do Zoznamu svetového dedičstva v zmysle *Dohovoru o ochrane svetového kultúrneho a prírodného dedičstva* (napríklad roku 1995 v Berlíne Výbor svetového dedičstva schválil nemeckú paleontologickú lokalitu Messel Pit a podľa nominačného projektu, ktorý iniciovala a gestorovala SR, za svetové dedičstvo Jaskyne Slovenského krasu a Aggteleškého krasu). Okrem toho viaceré „geoparky“ zahŕňali do siete biosférických rezervácií v rámci programu UNESCO „Človek a biosféra“ (MaB). Táto určitá pasivita a zároveň začínajúci rozvoj tzv. geoturizmu viedli v júni 2000 štyri

európske štáty k vytvoreniu nezávislej Európskej siete geoparkov (European Geoparks Network = EGN). Zakladajúcimi geoparkami tejto siete sa stali: **Geologická rezervácia v Hornom Provencalsku** (Reserve Geologique de Haute-Provence) vo Francúzsku, **Múzeum vývoja prírody Skamenelý les na ostrove Lesbos** v Grécku, **Geopark Gerolstein/Vulkaneifel** (neskoršie ako **Vulkaneifel European Geopark**) v Nemecku a **Kultúrny park Maestrazgo** v Španielsku.



Banské múzeum v prírode – súčasť Geoparku Banská Štiavnica



Otvorenie informačného strediska Geoparku Banská Štiavnica

di Cerere a Parco delle Madonie, z Česka Český raj a z Rumunska Geopark dinosaurov v kraji Hateg. Ostatné geoparky v sieti reprezentuje 5 geologicky významných chránených lokalít vo **Veľkej Británii** (Abberley and Malvern Hills Geopark, waleský Forest Fawr Geopark, škótsky North West Highlands, severoirsky Marble Arch Caves & Cuilcagh Mountain Park a North Pennines Geopark) a 4 v **Nemecku** (Mecklenburg Ice Age Park, Geopark Harz Braunschweiger Land Ostfalen, Naturpark Bergstrasse-Odenwald a Terra Vita Naturpark).

UNESCO zaregistrovalo túto európsku iniciatívu a v apríli 2001 dohodlo spoluprácu medzi jeho divíziou vied o Zemi a Európskou sieťou geoparkov. Už na stretnutí zúčastnených strán a zástupcov IGCP, IUGS a Medzinárodnej geografickej únie (IGU) 13.

februára 2004 sa dohodli pravidlá tejto spolupráce a predložila sa na schválenie „Operatívna smernica pre národné geoparky“ určujúca kritériá a podmienky ich zaradenia do celosvetovej siete geoparkov. Táto spolupráca vyústila do **Madonieskej deklarácie** (*The Madonie Declaration*), ktorú 29. októbra 2004 podpísali za UNESCO Wolfgang Eder a za Sieť európskych geoparkov Nicolas Zouros. K podpísaniu tejto deklarácie významne prispela **Prvá globálna konferencia o geoparkoch**, ktorá sa uskutočnila 27. - 29. júna 2004 v Bejingu v Číne. Vtedajších 17 geoparkov Európskej siete a 8 geoparkov v Číne (Lushan, vulkanický Wudalainchi, Songshan, Yuntaishan, Danxiashan, pieskovcový Zhagjajie, Huangshan a ôsmy krasový geopark Shilin) vytvorili **Globálnu UNESCO sieť geoparkov** (*Global UNESCO Network of Geoparks*). Do nej následne pribudli ďalšie 4 čínske národné geoparky (Xingwen, Hexigten, Yandangshan a Taining) a nemecký geopark Swabian Alps. Do siete pripravujú nomináciu svojich geoparkov aj Poľsko, Chorvátsko, Srbsko a Čierna Hora.

V októbri 2005 UNESCO v rámci svojej Generálnej konferencie v Paríži ustanovilo **Globálnu sieť geoparkov** (*Global Geoparks Network = GGN*) ako otvorený systém, zložený z kontinentálnych sietí geoparkov (Continental Networks



Národná prírodná rezervácia Šomoška

Táto európska sieť sa postupne do roku 2005 rozrástla na 25 geoparkov z 10 európskych štátov. Z **Francúzska** sa do nej zaradili: Regionálny prírodný park Luberon a Astroléme Rouchechouart Chassenon; z **Grécka** Národný park Psiloritis; z **Írska** Geopark Medeného pobrežia (Copper Coast Geopark); z **Rakúska** Kulturpark Kamptal a Eisenwurzen Naturpark; z **Talianska** Beigua Geopark, Kultúrny park Rocca



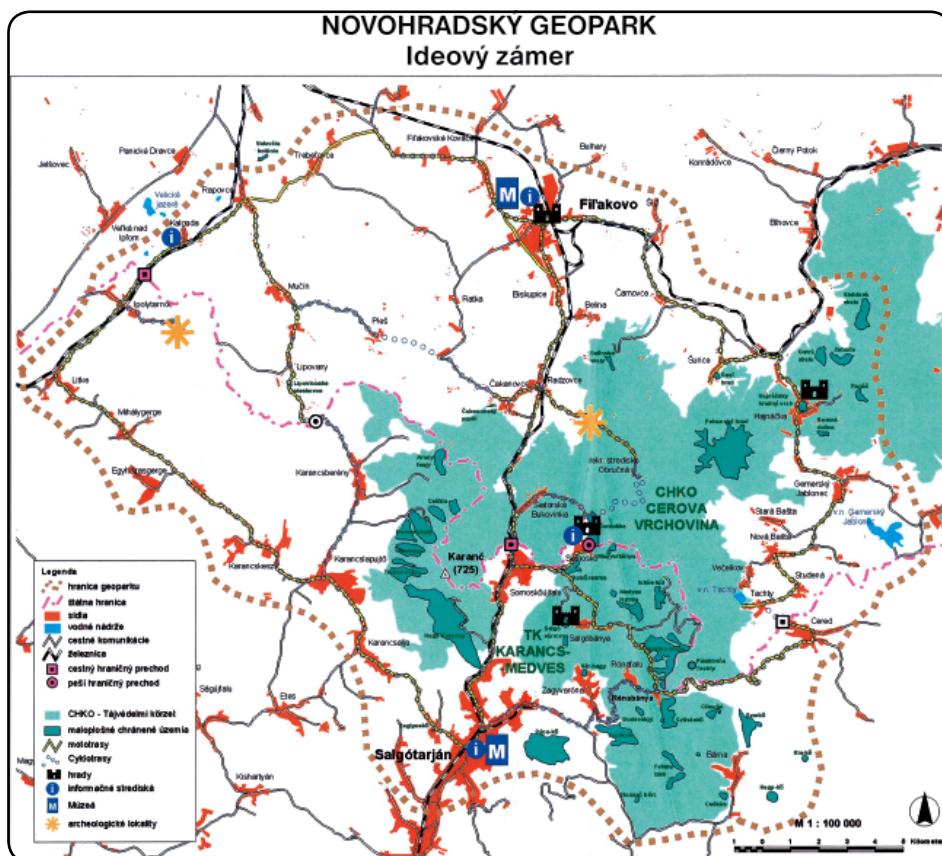
of Geoparks); celkovo z 21 európskych a 12 ázijských - čínskych geoparkov (spolu 33). Zároveň vydalo **Smernicu a kritériá pre národné geoparky (Guidelines and Criteria for National Geopark)**, ktoré by sa uchádzali o začlenenie do tejto siete - v skratke nazvanej **World Geopark**. Jej sekretariátom sa stala Division of Ecological and Earth Sciences (SC/EES) UNESCO v Paríži.

V severoírskom Belfaste sa 17. - 21. septembra 2006 uskutočnila **2. globálna konferencia o geoparkoch** za účasti 320 účastníkov zo 40 štátov 6 kontinentov (tretia sa uskutoční v roku 2008), ktorá určila ďalšie ciele a opatrenia ich ochrany a využitia v rámci rozvoja geoturizmu. Sieť európskych geoparkov sa k septembru 2006 rozšírila na **30 geoparkov**. Pribudli španielske geoparky Subeticas, Sobrarbe a Capo de Gata, portugalský geopark Naturtejo a nórsky geopark Geo-Norvegica, ktoré sa začlenili aj do globálnej siete geoparkov World Geoparks. Počet geoparkov v nej vzrástol na **50** začlenením brazílskeho geoparku Araripe a ďalších 7 čínskych geoparkov (Keshiketeng, Fangshan, Leiqiong, Funiushan, Wangwushan-Daimeishan, Jingpohu a Taishan). Zatiaľ bez väčšieho ohlasu na Slovensku, i keď na internete sa pod heslom „geopark“ objavuje už vyše 366 000 položiek. Jedna z nich upozorňuje aj na **prvý slovenský geopark v Banskej Štiavnici** a jej okolí v **CHKO Štiavnické vrchy**, ktorý sa zatiaľ nepokúsil o nomináciu do Globálnej siete geoparkov, ani do Európskej siete geoparkov.

Ideový záměr na druhý slovenský geopark vypracoval a 30. apríla 2003 predložil starostom mikroregiónu Obručná J. Klinda. Nazval ho **Novohradský geopark**, ktorý vyzýva na regulovanú geoturistiku „Krajčinu najmladších sopiek“. V rokoch 2004 - 2005 tento záměr rozpracovala SAŽP pod vedením Ing. arch. A. Kršákovéj. Potenciálny Novohradský geopark zaberá časť **CHKO Cerová vrchovina** a **TK Karancs-Medves** po stranách centrálnej osi Filákov - Salgótarján. V jeho centre sa nachádza **NPR Šomoška**, známa najmä stredovekým hradom, Kamenným vodopádom a dvomi náučnými chodníkmi vybudovanými s podporou EÚ a Enviroföndu. Najvyšším bodom navrhovaného geoparku je andezitový lokalit Karanc (725 m n. m.). K významnejším geologickým lokalitám patria prírodné pamiatky **Lipovianske pieskovce**, **Belinské kaly**, **Sovi hrad** v Šuriciach, **Hájnačský hradný vrch**, **Zaboda**, **Čakanovský profil**, **Kostná dolina**. Regulovanú návštevnosť si vyžadujú prírodné rezervácie **Ragác**, **Steblová skala** a **Pohanský vrch**. Najväčšiu návštevnosť zaznamenáva **Filákovský hradný vrch** s informačným strediskom a náučným chodníkom vybudovaným z prostriedkov mesta Filákov a Enviroföndu. Málokto si uvedomuje, že neďaleko pri Čamovciach na nepatrnej plochej terénnej vlně/vyvýšenine nad dvomi nivami



Prírodná pamiatka Čakanovský profil



sa nachádza **najnižší bod rozvodnice Dunaja a Tisy** na Slovensku, ktorý doteraz turisti, ani miestni obyvatelia, vôbec nezaregistrovali. V iných štátoch pri takýchto lokalitách (dokonca pri imaginárnych súradniciach, ako napríklad polárny kruh, rovník, nulťý poludník, nulťá nadmorská výška s prechodom do priekopovej prepadliny...) umiestnili minimálne pútače s odstavňou plochou. Tu na rozvodnicu, z ktorej tečú vody na západ a na východ, nevedie ani chodník. K najvýznamnejším lokalitám Novohradského parku na maďarskej strane sa radí svetoznáma paleontologická lokalita **Ipolytarnóc** blízko štátnej hranice s pompéznym areálom vybudovaným z prostriedkov EÚ (na náprotivnom svahu pri Kalonde so zatiaľ neprístupnou lokalitou Bujár, prevažne v húštine), chránené územia **Salgó-vár** (625 m n. m.) s hradom, **Kis Salgó** so Skalou strigy (Boszorkánykő 571 m n. m.), **Szilaspagony Kis-kő** (381 m n. m.) s lávovou jaskyňou, **čadičová kopa Nagy-kő** (520 m.n.m.), **Szér-kő** (456 m n. m.), **Salgótarjáni Pécs-kő** (Bazaltcsúcs 554 m n. m.), **Szilvákő** (625 m n. m.) - **Rónabánya** - **Fénykőpuszta**. V Novohradskom

geoparku určite zaujme aj **Podzemné banské múzeum v Salgótarjáne** a **Mestské múzeum vo Filákově**. Menej navštevované sú zvyšky hnedouhoľných baní v okolí Čakanoviec a Lipovian s výstupmi slojov uhľia až na povrch, **Občasný šiatorošský vodopád**, **filákovské ostrovné vrchy Vereška** a **Malý cintorín** neďaleko železničnej stanice. Medzi Radzovcami a Obručnou čaká už desaťročia na sprístupnenie jedno z najväčších starovekých pohrebísk na Slovensku, odkryté

a preskúmané pod vedením prof. Václava Furfánka z Archeologického ústavu SAV v Nitre. Predpokladá sa, že súčasťou geoparku sa stanú aj **Veľické jazerá** pri Ipli, **vodná nádrž a pieskovňa** pri obci Tachty, niektoré opustené kameňolomy a pieskovne, ale aj **najväčšia čadičová tabuľová hora Medvedia/Medves** so západným výbežkom v opustenom kameňolome Mačacia. V geoparku bude navrhnutá sieť mototuristických, cykloturistických, ako aj peších trás. Tieto budú spájať nielen geologické, ale aj prírodné, kultúrohistorické a technické atraktivity tohto územia.

Zo septembra 2004 pochádza vitaný námet **Luboslava Maťa** na rozsiahly **Banskobystrický geomontánný park** s vyčlenením dvoch montánných oblastí: **Starohorsko-Špaňodolinskej** a **Lubietovsko-Ponickej**. Škoda, že jeho koncepcia nevychádza z podmienok a kritérií stanovených pre Európsku sieť geoparkov a sieť World Geoparks. **Staré Hory** a **Lubietová** by si určite zaslúžili na základe hodnotovej diferenciácie vypracovanie samostatných návrhov na geoparky. Na východnom Slovensku v Slánskych vrchoch by malo ísť o oblasť Červenice - opustených **Dubnických opalových baní**, ktoré preslávili Slovensko na popredných panovníckych dvoroch od Viedne po Paríž. Centrom geoparkov by sa mohla stať **Kremnica** a **Handlová**. O nové európske a svetové iniciatívy by sa mali zaujímať aj v **Rožňave** s Banickým múzeom a v **Dobšinej**, ale aj v mestech **Slovenského Rudohoria** v línii **Smolník - Gelnica - Krompachy**.

V intencích Programového vyhlásenia vlády SR (2006) systémový prístup môže navodiť **Koncepcia geoparkov Slovenska**, ktorú by mal vypracovať a verejnosti predložiť **Štátny geologický ústav Dionýza Štúra** v Bratislave v spolupráci s odborníkmi geologickej obce na Slovensku. Verme, že sa s ňou budeme môcť čoskoro zoznámiť aj na stránkach **EnviroMagazínu** a s jej realizáciou stretnúť v **Sieti geoparkov Slovenska**, ktorá môže prispieť k rozvoju geoturizmu a menej rozvinutých regiónov.

RNDr. Jozef Klinda
MŽP SR